

OBCNÍ ÚRAD STRAŠICE		Cís. úř.
číslo: 11-04-2023		Ukl. znak 101.03/410
Č.j. 103/23	přil.	Zprac. [podepsano]

Zápis z jednání Komise pro rozvoj obce Strašice

Datum konání: 28. 3. 2023

Přítomni: Josef Huml, Milan Mraček, Miroslav Praum, Ing. arch. Eva Sovadinová (předsedkyně komise), Mgr. Tomáš Svoboda, Ing. Karel Šnaiberk, Jana Švandrlíková

Omluveni: Martin Pokorný

Hosté: Ing. Lucie Laštovičková

Program:

1) Úvod

2) Projekty:

- a) Regulační plán lokality Z22 "Obytná zóna Račany – pod kostelem"
- b) Hřbitovní zeď a křížová cesta u kostela sv. Vavřince ve Strašicích
- c) Veřejné prostranství u kostela sv. Vavřince ve Strašicích - lesopark

3) Závěr

1) Úvod

2) Projekty:

a) Regulační plán lokality Z22 "Obytná zóna Račany – pod kostelem"

Paní architektka Laštovičková představila komisi Regulační plán lokality Z22.

- lokalita obsahuje 129 parcel o velikosti mezi 800 – 1200 m²
- pohledové osy na kostel a vrstevnice určují uliční síť
- existující zástavba je zakomponována do návrhu
- projekt obsahuje jednu velkou retenční nádrž a čtyři malé nádrže s přepadem do rybníční sítě
- etapizace lokality by měla proběhnout ve čtyřech fázích
- použité materiály kladou důraz na vsakování a propustnost vody
- přípustné tvary střech - sedlová nebo valbová se sklonem min. 30 stupňů, pultová se sklonem min. 10 stupňů
- budou dané půdorysné proporce domů
- hlavní výkres je připojen k zápisu jako příloha č. 1

Komise nemá k návrhu připomínky.

Komise doporučuje zkoordinovat projekt s projektem hlavní komunikace vedoucí podél jižní strany lokality a to z hlediska kapacity přilehlých vodních příkopů. Vodní příkopy vedoucí podél hlavní komunikace bude využívat stavební lokalita pro přepad vody (pokud bude přeplněna rybníční sít').

b) Hřbitovní zeď a křížová cesta u kostela sv. Vavřince ve Strašicích

Projekt řeší celkovou opravu hřbitovní zdi. Velkým problémem je nevhodné použití betonu jak v konstrukci zdi, tak na korunu zdi. Použitím betonu se zamezil přirozený pohyb zdi a tím vznikají trhliny. Dalším problémem jsou terénní změny v lokalitě, které způsobily vybočení zdi až o 0,5m a je zde nutné přezdění. Zeď se zpevní pilíři z cihel vystupující do prostoru. Koruna zdi bude nově z lícových cihel. Na pilíře vystupující do prostoru se umístí tonda

s reliéfy. Reliéfy budou z litiny a bude na nich zobrazena křížová cesta. Celkem bude 15 zastavení. 12 jich bude na pilířích a 3 na samostatných sloupech mimo zeď. Výkres s návrhem opravy hřbitovní zdi a křížové cesty je připojen k zápisu jako příloha č.2a a příloha č. 2b.

Komise nemá k návrhu připomínky.

Komise doporučuje zachovat odpočinkové místo u jižního cípu zdi.

c) Veřejné prostranství u kostela sv. Vavřince ve Strašicích - lesopark

Projekt je v počáteční fázi, řeší základní ideový koncept. Projekt klade důraz na propojení a prostupnost území. Pro další postup se musí udělat dendrologický průzkum.

Výkres s návrhem lesoparku je připojen k zápisu jako příloha č. 3.

Komise nemá k návrhu připomínky.

3) Závěr

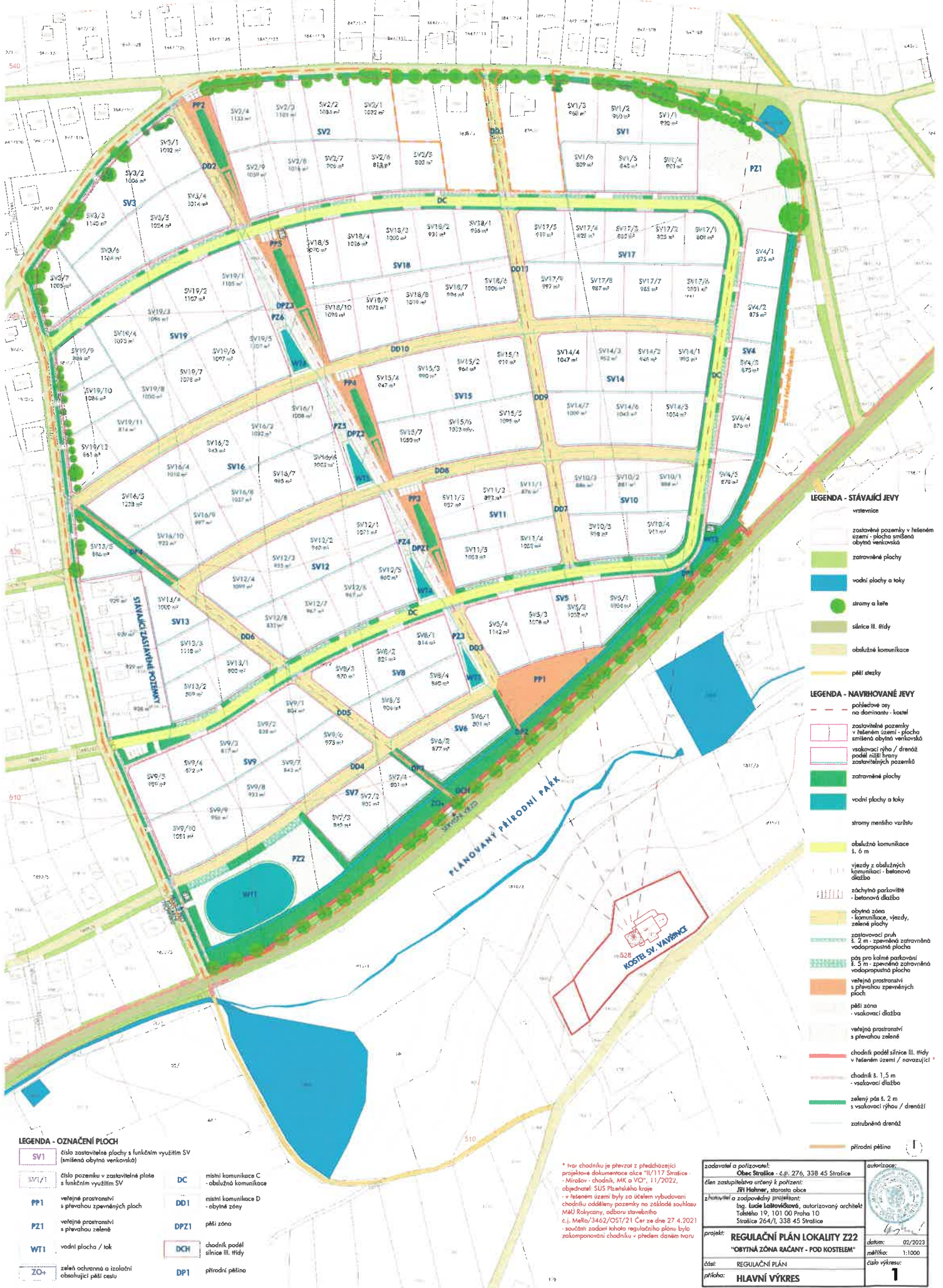
Jednání skončilo v 19,30h. Další jednání komise se uskuteční 30. května v 18h.

Zapsala: Ing. arch. Eva Sovadinová

Ověřil: Milan Mraček

Ve Strašicích dne 5. 4. 2023

PŘÍLOHA Č. 1



LEGENDA - OZNAČENÍ PLOCH

SV1	číslo zastavěné plochy s funkčním využitím SV (smíšená obytná venkovská)	DC	místní komunikace C - obaluzná komunikace
SV1/1	číslo pozemku v zastavěné ploše s funkčním využitím SV	DD1	místní komunikace D - obytné zóny
PP1	veřejné prostranství s převahou zpevněných ploch	DPZ1	pěší zóna
PZ1	veřejné prostranství s převahou zeleně	DCH	chodník podél silnice III. třídy
WT1	vodní plocha / tok	DP1	přírodní pěšina
ZC+	zeleně ochranná a izolační obaluzující pás cestu		

LEGENDA - STÁVAJÍCÍ JEVI

- vstřísknice
- zastavěné pozemky v řešeném území - plocha smíšená obytná venkovská
- zastavěné plochy
- vodní plochy a toky
- stromy a keře
- silnice III. třídy
- obaluzná komunikace
- pěší stezky

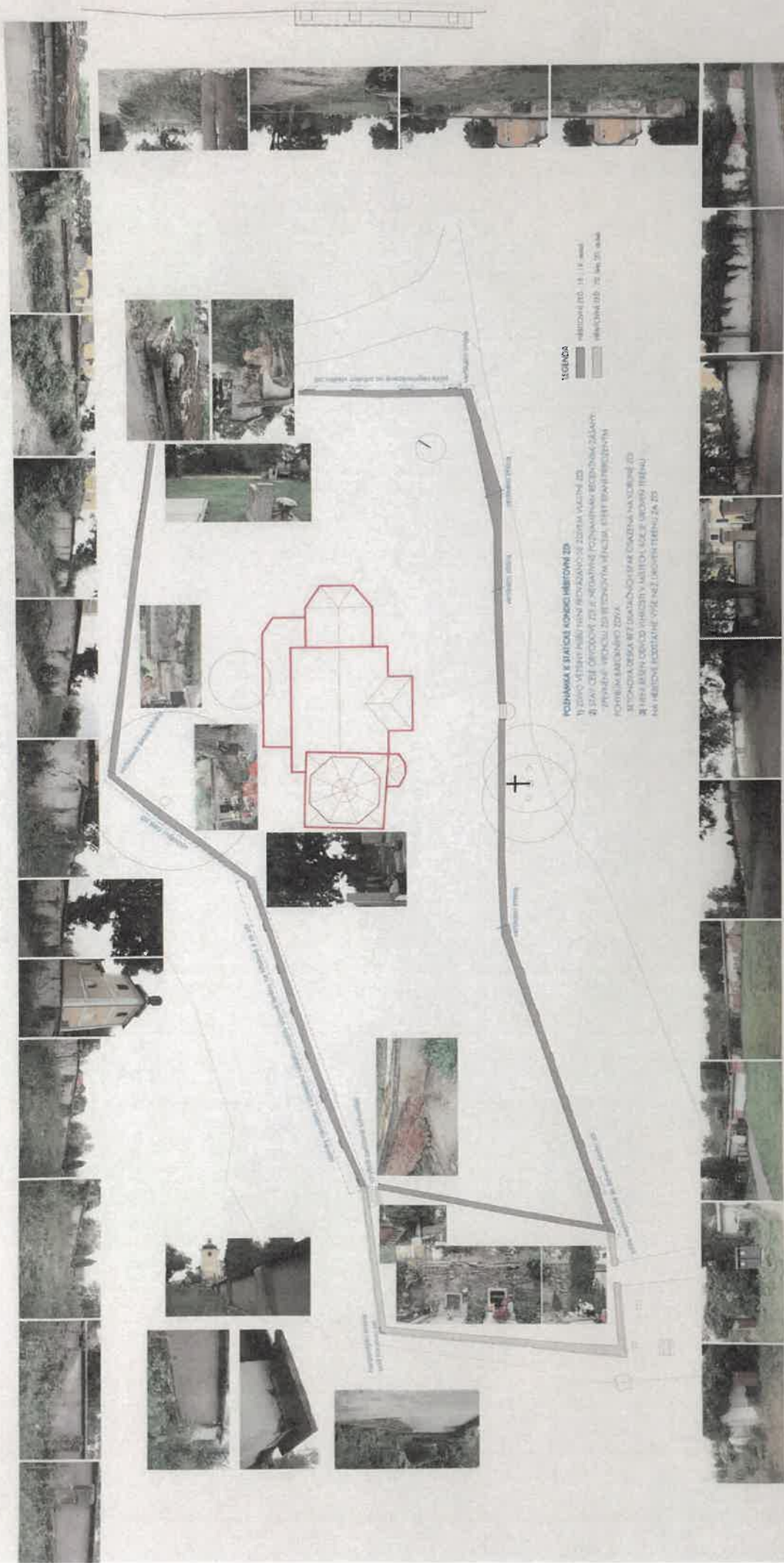
LEGENDA - NAVRHOVANÉ JEVI

- pořizovací osy na dominantu - kostel
- zastavěné pozemky v řešeném území - plocha smíšená obytná venkovská
- vaskovační ryha / drenáž podél níže hrany zastavěných pozemků
- zastavěné plochy
- vodní plochy a toky
- stromy menšího vzrůstu
- obaluzná komunikace š. 6 m
- vjezdy z obaluzných komunikací - betonová dlažba
- záchranné paraváně - betonová dlažba
- obytná zóna - komunikace, vjezdy, zelené plochy
- zastavovací pás š. 2 m - zpevněná zastavěná vodopropustná plocha
- pás pro kolmé parkování š. 5 m - zpevněná zastavěná vodopropustná plocha
- veřejné prostranství s převahou zpevněných ploch
- pěší zóna - vaskovační dlažba
- veřejné prostranství s převahou zeleně
- chodník podél silnice III. třídy v řešeném území / navazující
- chodník š. 1,5 m - vaskovační dlažba
- zelený pás š. 2 m s vaskovační ryhou / drenáží
- zastavěná drenáž
- přírodní pěšina

* Inz. chodník je převzat z předchozího projektové dokumentace ulice "U 117 Stradice - Mirošov - chodník, MK a VO", 11/2022, objednatel: SUS Plzeňského kraje - v řešeném území byly za účelem vybudování chodníku odděleny pozemky na základě souhlasu MÚJ Rokycany, odboru stavebnictví, c. j. MeřO/3462/OST/21 Cer ze dne 27.4.2021 - součástí zadaného regulačního plánu bylo zakončení chodníku v předem daném tvaru

zadavatel a pořizovatel: Obec Strážnice - č.p. 276, 338 45 Strážnice	autorizace:
člen zastupitelstva úřadny a pořizovatel: Jiří Hahner, starosta obce	
zhotovitel a zodpovědný projektant: Ing. Lucie Kalkovčáková, autorizovaný architekt Tělešova 19, 101 00 Praha 10 Strážnice 264/1, 338 45 Strážnice	
projekt: REGULAČNÍ PLÁN LOKALITY Z22 "OBYTNÁ ZÓNA RAČANY - POD KOSTELEM"	datum: 02/2023
část: REGULAČNÍ PLÁN	měřítko: 1:1000
průběh: HLAVNÍ VÝKRES	číslo výkresu: 1

PŘÍLOHA Č. 2a



POZNÁMKA K STAVĚBNÍM KONICÍM HŘBITOVNÍ ZD.
1) ŽADATEL MŮŽE MÍT NÁVRH REKONSTRUOVAT ZDĚMA VYČISTIT ZD.
2) STAVĚBNÍ KONICÍM ŽDĚ NEODPovídÁ POZNÁMKA REKONSTRUKČNÍ ŽADATEL.
3) PŘÍLOHA VYKRESU ŽDĚM ŽADATEL MŮŽE PŘÍLOHU PŘILOHU PŘILOHU
POZNÁMKA ŽADATEL ŽDĚ.
4) STAVĚBNÍ KONICÍM ŽDĚM ŽADATEL MŮŽE PŘÍLOHU ŽDĚ
5) PŘÍLOHU ŽDĚM ŽADATEL MŮŽE PŘÍLOHU ŽDĚ
NA HŘBITOVNÍ KONICÍM ŽDĚM ŽADATEL MŮŽE PŘÍLOHU ŽDĚ

