

Zápis z jednání Komise pro rozvoj obce Strašice

Datum konání: 18. 6. 2019

Přítomni: Ing. arch. Eva Sovadinová, Ing. Miloš Fetter, Miroslav Praum, Mgr. Tomáš Svoboda, Ing. Karel Šnaiberk, Jana Švandrlíková

Omluveni: Mgr. Martin Weber

Hosté: Mgr. Martin Straka

Program:

1) Úvod

2) Témata k řešení:

a) Víceúčelové hřiště u školy

b) Dětské hřiště ve Dvoře

c) Škodlivý vliv LED světla na živé organismy ve veřejném osvětlení

d) Ostatní

3) Závěr

1. Úvod

2. Témata k řešení:

a) Víceúčelové hřiště u školy

Obec získala dotaci na opravu víceúčelového hřiště u školy. Pan Straka představil požadavky na opravu a referoval o možnostech povrchů.

Komise doporučuje realizovat následující úpravy/opravy hřiště:

- nový povrch - guma

- oprava oplocení - textilní síť

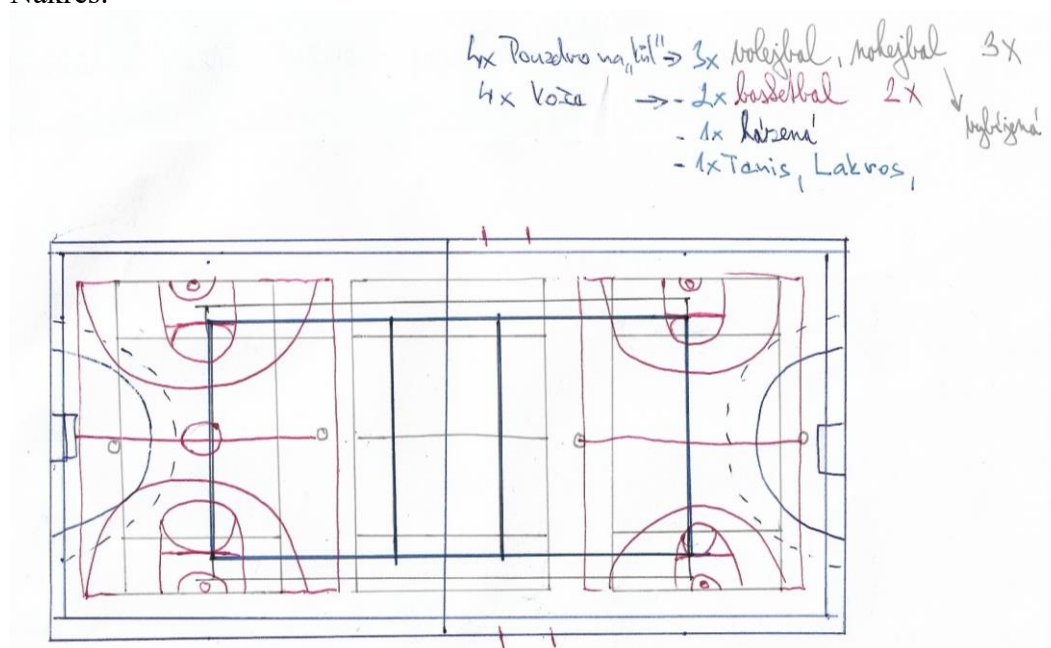
- osvětlení hřiště, které bude obsluhovatelné z šaten

- vyznačení všech obvyklých sportů + lakros (brankoviště)

- koše na basketbal 4 ks a to pouze na šířku hřiště (2X jedno hřiště)

- pouzdra na "kúly (odbíjená, nohejbal....) budou v počtu 4 ks (aby bylo možno zrealizovat 3X menší hřiště vedle sebe)

Nákres:

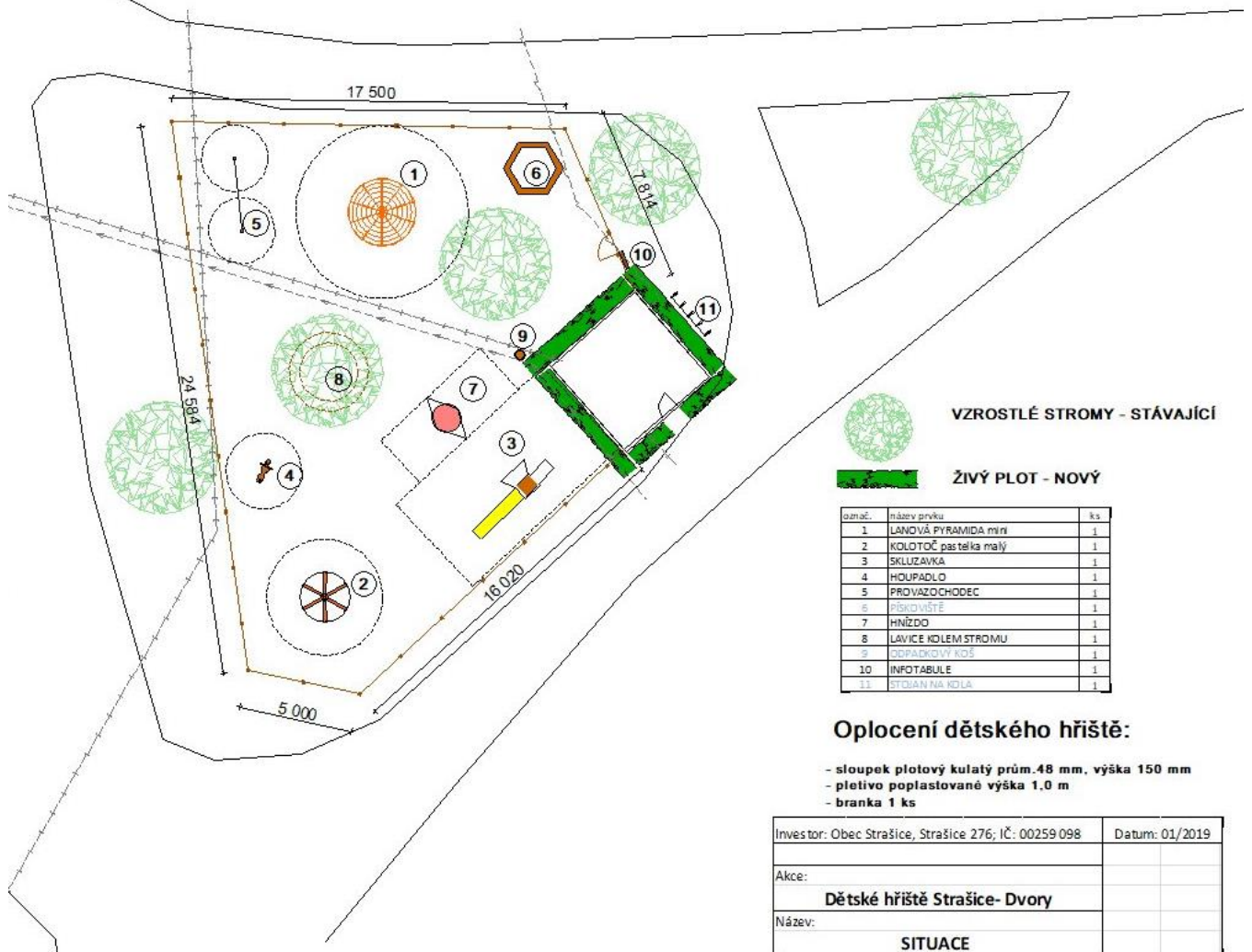


b) Dětské hřiště ve Dvoře

Obec získala dotaci od Nadace ČEZ na realizaci dětského hřiště ve Dvoře u hostince U Andělů. Paní Švandrlíková představila konečný návrh hřiště (viz. obrázek).

Komise doporučuje realizovat hřiště dle návrhu.

Půdorys návrhu:



c) Škodlivý vliv LED světla na živé organismy ve veřejném osvětlení

Paní Sovadinová informovala členy komise o prezentaci pana Medřického, který se zabývá osvětlením v oblasti škodlivého vlivu LED světla na živé organismy. Pan Medřický je členem Sdružení pro rozvoj veřejného osvětlení. Vlivem používání LED světla ve veřejném osvětlení dochází k úbytku hmyzu. Důvodem je to, že LED světlo obsahuje tzv. modré světlo. Nejhorší je použití studeného LED světla (6000K), ale i žluté LED světlo (kolem 3000K) obsahuje v menší míře modré světlo. V současné době je na trhu nový typ LED světla - LED PC Amber, ve kterém je modrá složka potlačena. Dalším škodlivým vlivem je vysoká intenzita veřejného osvětlení. Pan Medřický navrhuje, aby bylo ve veřejném osvětlení používáno osvětlení LED PC Amber a výrazně snížit intenzitu osvětlení. V případě budování nového veřejného osvětlení je vždy možné poradit se s odborníky ze SRVO.

Komise bere na vědomí.

d) Ostatní:

- Paní Sovadinová navrhuje, aby se obnovil mobiliář u lesa v Koutě.

Komise doporučuje obnovit mobiliář u lesa v Koutě nad Třešňovkou na p.p.č. 484/3.

- Paní Sovadinová poukazuje na chybějící dětské hřiště v části obce Kout.

Komise doporučuje řešit dětské hřiště v "trojúhelníku" nad novým mostem v Koutě na p.p.č. 1847/85.

- Proběhla diskuze o rekultivaci zeleně, která se nachází mezi hlavní komunikací vedoucí od Libuše do Dvora a kostelem. Největší problém je napadení stromů kůrovcem.

Komise doporučuje řešit v co nejbližší době problém s kůrovcem v lese pod kostelem, aby nedošlo k rozšíření do okolí.

- Pan Praum upozorňuje na sníženou viditelnost při jízdě autem v místě, kde je umístěn kontejneru na bioodpad v Koutě u p. Vrby.

Bylo předáno k řešení panu Strakovi.

- Pan Svoboda informoval komisi o dotacích. Obec nedostala dotace na:

Podpora obnovy místních komunikací – oprava komunikace ležící na pozemku p. č. 1847/84 a 1892/1 vedoucí od křižovatky u Libuše do části obce Kout.

Podpora obnovy staveb a zařízení dopravní infrastruktury – vybudování parkoviště u školy a školky.

Podpora budování a obnovy míst aktivního a pasivního odpočinku – revitalizace areálu Dukly.

- Paní Švandrlíková informovala komisi o možnostech žádat o dotace na:

Projekt na zateplení bývalé ošetřovny v areálu kasáren.

Projekt na prostor před Základní školou.

Projekt na sídliště vedle Společenského domu (komunikace a zeleň).

3. Závěr

Jednání skončeno v 19,20h.

Zapsala: Ing. arch. Eva Sovadinová

Ověřil: Mgr. Tomáš Svoboda

Ve Strašicích dne 28. 6. 2019