

STRASICE		Ukl. zna
Došlo: 29 -01- 2025		
Č.j. 105/25	přil.	Zprac.

Zápis z jednání komise pro životní prostředí při radě obce Strašice,
1/2025

27.1.2025, OÚ Strašice

Přítomni: J. Přibáň, Z. Lazebníková, V. Mezek, Z. Ludvík, J. Kantor, P. Hrádková

1. Příští jednání komise: 3.3., 16 hod., OÚ Strašice

2. Z minulých zápisů:

- a) Louže u odbočky k Bébrovně (křižovatky na „Ypsilonce“, cyklostezka) – trvá
- b) DP Brd – oplechování odpadkových košů – trvá
- c) DP Brd – vadný kontejner na odpady – trvá
- d) Hráz Tisého rybníka – dle posouzení externím spolupracovníkem jsou v současné době stromy na hrázi v dobrém zdravotním stavu
- e) Pozemek bývalé třešňovky – pozemek je veden jako ovocný sad, ale roste na něm les: i dle doporučení Lesospolu Zbiroh je třeba změnit v katastru druh pozemku - ze sadu na les
- f) Posezení u vysílače nad Koutem – oprava informačních tabulí – trvá
- g) Staré rozlámané vrby na kraji lesa nad Koutem – trvá
- h) Chatrč za Koupákem v lokalitě Divadlo – nepodaří-li se najít původce a přimět je, aby chatrč z plastových plachet uklidili, provést úklid pracovníky obce



3. Svah pod kostelem: na přelomu roku započaly firmou VSW Profi, s.r.o. práce na pozemcích pod kostelem – nejprve budou nevyhovující dřeviny (poškozené, suché, nestabilní) vykáceny, vhodné kmeny budou zanechány k ohraničení pochozích chodníků, ostatní kmeny a větve budou seštěpkovány – štěpka z nich bude použita na vysypání chodníků a plochy, kde bude zrealizováno odpočinkové i naučné místo k sezení pro návštěvníky lesoparku. Zdravé a bezpečné dřeviny zůstanou zachovány. Pochozí chodníky spojí budoucí obytnou zónu Račany s pochozími částmi kolem hřbitovní zdi kostela sv. Vavřince, další část chodníku vyústí před mostem na hrázi Veského rybníka. Po terénních úpravách dojde k výsadbě nových vhodných stromů, keřů a rostlin tak, aby celá lokalita působila harmonicky, esteticky a umožnila zde bezpečný pohyb veřejnosti. Plánovanou

revitalizací se lokalita pro místní obyvatele výrazně zatraktivní a vhodnou novou výsadbou dojde i ke zvýšení biodiverzity tohoto místa. Podrobnější informace o projektu jsou v příloze tohoto zápisu.

4. **Obecní les:** obecní hajná K. Lendvay informovala komisi o kontrole ptačích budek v obecním lese, kterou provedl pan Tichai. V našem obecním lese máme 30 ptačích budek, všechny jsou v dobrém stavu, bez potřeby oprav. Ve 24 budkách hnízdily sýkory, 6 budek obsadili blanokřídlí (vosa, sršeň, čmelák). Pan Tichai provedl vyčištění budek a další kontrolu provede za dva roky.
5. **Rozpočet obce 2025:** komise navrhuje do rozpočtu obce na rok 2025 zahrnout:
- Částku na likvidaci invazivních rostlin.
 - Částku na zvýšení kapacity ČOV.
 - Částku na realizaci lesoparku pod kostelem.
 - Částku na náhradní výsadby a ozelenění obce.
6. **Kormoráni:** MÚ Rokycany, odbor ŽP, oznámil obci, že zahájil správní řízení se společností Colloredo-Mannsfeld, s.r.o., ve věci rušení a usmrcování kormorána velkého v období 1.8.-30.4. na rybníku Velký Tisý.

7. **Významný krajinný prvek „Slepičárna“ – kácení stromů:** Ve VKP zvaném Slepičárna došlo opět k nepovolenému kácení stromů, a to i stromů o značném průměru kmene. Komise navrhuje, aby Obecní policie Strašice vypátrala viníka a věc řešila jako **přestupek proti ochraně životního prostředí**. Dále komise navrhuje, aby rada obce nikomu **nepovolovala v tomto VKP jakýkoliv průklest, byť suchých stromů**.



8. Na pozemku parc. č. 134/1 u č.p. 540 došlo ke **skácení vzrostlé tříkmenné tůje**, a to bez povolení ke kácení. Komise navrhuje řešit jako přestupek.

9. **Tankovka** - neznámý pachatel poničil vrby podél tankovky na obecním pozemku.



10. **Příkop u bývalého psince** – neznámý pachatel zavází příkop na obecním pozemku p.č. 1993/9.



11. **Údržba dřevin v obci** – prořezy dřevin podél cest a v příkopech v Koutě, na tankovce, podél náhonu na Benátkách, u hřiště Spartaku a na koupališti.

Zapsal: J. Kantor

Ověřila: Z. Lazebníková

REVITALIZACE LESOPARKU VE STRAŠICÍCH

PRŮVODNÍ A TECHNICKÁ ZPRÁVA

OBECNÍ ÚŘAD STRAŠICE		Cis. d.
Došlo: 29-01-2025		Ukl. znak 107. 102/05
Č.j. 132/25	příl.	



Vypracovala: Pavla Plecítá, DiS.

leden 2025

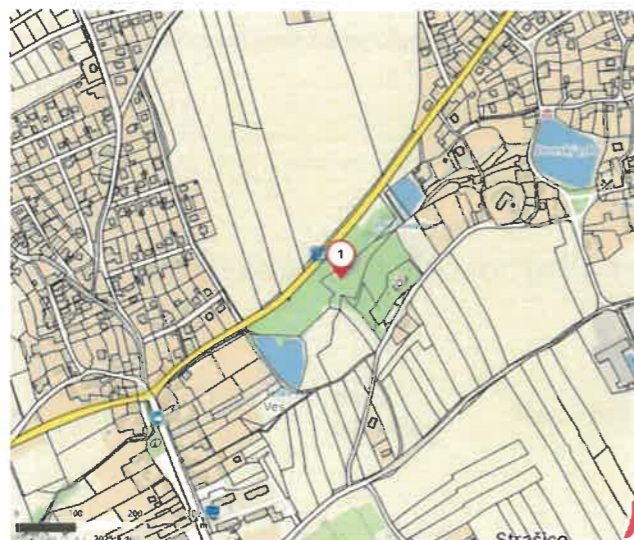
Obsah

1.	IDENTIFIKAČNÍ ÚDAJE	3
2.	POPIS ŘEŠENÉHO ÚZEMÍ.....	3
2.1.	NÁVRH ŘEŠENÍ.....	4
2.2.	MAJETKOPRÁVNÍ POMĚRY ŘEŠENÉHO ÚZEMÍ.....	4
2.3.	SOULAD S ÚP A ÚAP	4
2.4.	BIOLOGICKÉ POSOUZENÍ VÝCHOZÍHO STAVU	5
3.	NÁVRH VÝSADEB.....	5
3.1.	ROSTLINNÝ MATERIÁL A TECHNOLOGIE VÝSADBY.....	6
3.2.	NÁSLEDNÁ PÉČE.....	8
3.3.	ZÁVLAHA	8
3.4.	TERMÍN REALIZACE A NÁSLEDNÉ PÉČE	8
4.	ZÁVĚR.....	9
4.1.	VLIV PRŮBĚHU REALIZACE NA BIODIVERZITU.....	9
4.2.	MOŽNÉ NEGATIVNÍ VLIVY A JEJICH MINIMALIZACE.....	9
4.3.	POTŘEBA REALIZACE NAVRŽENÝCH OPATŘENÍ	10
5.	SEZNAM UPLATNĚNÝCH NOREM, PŘEDPISŮ A STANDARDŮ.....	10
6.	FOTODOKUMENTACE.....	11

1. IDENTIFIKAČNÍ ÚDAJE

- A) název projektu: REVITALIZACE LESOPARKU VE STRAŠICÍCH
B) lokalita: obec Strašice, okres Rokycany
C) žadatel: obecní úřad Strašice, Strašice, č.p. 276, PSČ: 338 45
D) datum zpracování: 01/25

Dokumentace navrhovaných opatření pro záměr realizace projektu „REVITALIZACE
LESOPARKU VE STRAŠICÍCH“



2. POPIS ŘEŠENÉHO ÚZEMÍ

Obec Strašice se nachází jihovýchodně od Rokycanska, na úpatí pohoří Brdy. Okolní krajina je lesnatá, nadmořská výška je cca 498 m n m. Celková rozloha obce je v současnosti 3483 ha. Počet obyvatel – zhruba 2500.

Řešené území bylo dlouhodobě zanedbané, zaplevelené nálety a nacházely se zde rovněž přestárlí jedinci, u kterých již hrozilo zřícení. Hlavními stávajícími taxony jsou: *Salix alba*, *Salix caprea*, *Fagus sylvatica*, *Carpinus betulus*, *Betula pendula*, *Picea abies*, *Pinus sylvestris*. Z nižšího patra jsou to především nálety ostružin, bezinek. Bylinné patro je zčásti zatravněné, další byliny se vyskytují pouze sporadicky s ohledem na hustotu stromového patra.

2.1. NÁVRH ŘEŠENÍ

V blízké budoucnosti je naplánovaná výstavba nových rodinných domů přímo naproti řešené lokalitě. Z velké pravděpodobnosti potřeby nových obyvatel návštěvy právě tohoto zanedbaného lesoparku se navrhuje následující postup: nejprve budou odkáceni nebezpeční jedinci stromového patra.

Z keřového patra budou ponechány bezinky a případní kvalitní jedinci či skupiny keřů. Veškerý materiál z pokácených dřevin bude zpracován na štěpku, která se následně využije jako mulč k nově vysazeným rostlinám a při budování přírodní cestní sítě v lesoparku. Větší klády budou využity jako obruby cest, případně na sezení v odpočinkové části parku. Ve vrchní části plochy jsou navrženy ovocné dřeviny – jabloně a švestky. Hranu srázu směrem k potoku olemují jedlé keře, které zabrání případnému pádu osob. Po celé ploše budou náhodně vysazeny lesní půdopokryvné keře a trvalky. Podél silnice je navržena třešňová alej.

Na opačné straně (za trafem a dále) budou ponechány bezinky a z druhé strany navržené cesty se umístí keře pro odclonění ze silnice, a dále zde bude vysázen rakytníkový sad.

Celá lokalita bude tímto zásahem provzdušněna, stane se bezpečnou a velmi zajímavou pro návštěvníky, poskytne možnost pobytu nedaleké školy a školce, nabídne více či méně známé druhy ovocných dřevin a v neposlední řadě podpoří biodiverzitu daného místa.

2.2. MAJETKOPRÁVNÍ POMĚRY ŘEŠENÉHO ÚZEMÍ

Pozemky jsou veřejně přístupné.

číslo parcely	katastrální území	druh pozemku	způsoby ochrany
1813/1	756229	ostatní plocha	nejsou evidovány
1813/2	756229	ostatní plocha	nejsou evidovány
1813/3	756229	ostatní plocha	nejsou evidovány
Vlastnictví pozemků: Obec Strašice, č.p. 276, 338 45 Strašice			
1810/2	756229	ostatní plocha	nejsou evidovány
Vlastnictví pozemku: Římskokatolická farnost Rokycany			

2.3. SOULAD S ÚP

Řešené plochy jsou v souladu s ÚP.

Navrhované výsadby, dle vyjádření investora, nejsou v konfliktu s vedením inženýrských sítí ani s jejich ochrannými pásmy.

V průběhu projekčních prací byl dále vyloučen rozpor s ochranou přírody. Rovněž byly prověřeny všechny potenciální konflikty v území, a to včetně problematiky sousedských vztahů.

2.4. BIOLOGICKÉ POSOUZENÍ VÝCHOZÍHO STAVU

Lokalita určená k výsadbě dřevin se nachází v intravilánu obce, v obecním veřejném prostoru. Biologický průzkum byl proveden formou pochůzek zájmovým územím a jeho nejbližším okolím, počátkem listopadu 2024 při teplotě 17°C a za jasného bezvětřného počasí. Byla zjištěna přítomnost stromového patra – především vrby, buky, břízy, habry, smrky. Mnoho jedinců bylo přestárých, hrozilo rozlamování uhnílych a jinak odumřelých dřevin. Z keřového patra byly zjištěny především bezinky a ostružiny. Bylinné patro sporadicky, hlavně neudržované zatravněné plochy.

Rostlinné i živočišné druhy pozorované v zájmovém území jsou takové, které se v přírodních podmínkách České republiky vyskytují poměrně běžně. Nejedná se tedy obecně o stanoviště druhů zvláště chráněných. Záměr obce revitalizovat předmětné lokality doplněním zeleně tak nemá z krátkodobého ani dlouhodobého hlediska negativní vliv na prosperitu daných druhů v řešeném území. Dosadba dřevin naopak zajistí atraktivnější lokality.

3. NÁVRH VÝSADEB

- Navrhované taxony byly vybrány tak, aby se jednalo o dřeviny stanovištně vhodné.
- Předmětem návrhu není náhradní výsadba ve smyslu § 9 zákona č. 114/1992 Sb.
- Celkový přehled dřevin navržených k výsadbě je následující:

Poř.č.	Vědecký název rostliny	Národní název rostliny	ks	specifikace při výsadbě
1	Malus 'Bláhovo'	jabloň domácí 'Bláhovo'	3	dodá investor
2	Malus 'Smiřické vzácné'	jabloň 'Smiřické vzácné' stará odrůda	3	dodá investor
3	Malus x domestica 'Glamac'	jabloň domácí - letní, sladkokyselá	1	stř. vysokokm. 170, popř.
4	Malus x domestica 'Julia'	jabloň domácí - letní, sladkokyselá	2	stř. vysokokm. 170, popř.
5	Malus x domestica 'Panenské'	jabloň domácí 'Panenské'	1	stř. vysokokm. 170, popř.
6	Malus x domestica 'Průsvitné letní'	jabloň 'Průsvitné letní' stará odrůda	1	stř.
7	Malus x domestica 'Řehtáč soudkovitý'	jabloň domácí 'Řehtáč soudkovitý'	3	dodá investor
8	Malus x domestica 'Strýmka'	jabloň domácí 'Strýmka'	2	dodá investor
9	Malus x domestica 'Sudetská reneta'	jabloň domácí 'Sudetská reneta'	1	dodá investor
10	Malus x domestica 'Holovouský malináč'	jabloň domácí 'Holovouský malináč'	2	dodá investor
11	Malus x domestica 'Jadernička'	jabloň domácí 'Jadernička'	3	dodá investor
12	Prunus avium 'Burlat'	třešeň ptačí 'Burlat'	2	dodá investor

13	Prunus avium 'Donisenova'	třešeň ptačí, Donisenova	2	dodá investor
14	Prunus avium 'Hedelfingenská'	třešeň ptačí 'Hedelfingenská'	2	dodá investor
15	Prunus avium 'Kaštánka'	třešeň ptačí 'Kaštánka'	2	dodá investor
16	Prunus avium 'Kordia'	třešeň ptačí 'Kordia'	2	dodá investor
17	Prunus avium 'Napoleonova'	třešeň ptačí 'Napoleonova'	2	dodá investor
18	Prunus domestica 'Čačanská Lepotica'	švestka 'Čačanská Lepotica'	2	vysokokm. 170, popř. stř.
19	Prunus domestica 'Durancie'	švestka	3	vysokokm. 170, popř. stř.
20	Prunus domestica 'Malvazinka'	renklóda 'Malvazinka'	2	vysokokm. 170, popř. stř.
21	Prunus domestica 'Ontario'	renklóda 'Ontario'	1	vysokokm. 170, popř. stř.
22	Prunus domestica 'Stanley'	švestka Stanleyova	1	vysokokm. 170, popř. stř.
23	Prunus padus 'Colorata'	střemcha obecná	3	ok 10-12
24	Prunus padus 'Watereri'	střemcha obecná	3	ok 10-12 ko 40-60
25	Amelanchier alnifolia 'Martin'	muchovník olšolistý	21	cm
26	Euonymus europaeus	brslen evropský	5	ko 60-100 cm
27	Hippophae rhamnoides samčí K+	rakytník řešetlákový samčí k+	6	cm ko 40-60
28	Hippophae rhamnoides samičí	rakytník řešetlákový	22	cm ko 40-60
29	Hypericum calycinum	třezalka kalíškatá	472	cm
30	Prunus spinosa	trnka obecná	52	ko 0-10 cm
31	Rosa rugosa	růže svraskalá	112	ko 40-60cm
32	Vinca minor	brčál menší	1145	ko 0-10 cm
33	Hedera helix	břečťan popínavý	449	ko 0-10cm
34	Anemone sylvestris	sasanka lesní	464	k9
35	Caltha palustris	blatouch bahenní	39	k10
36	Iris pseudoacorus	kosatec žlutý	67	k11
37	Matteuccia struthiopteris	pérovník pštrosí	81	ko 1,5l

Před výsadbou je nutné provést přípravu stanoviště – odstraněním vytrvalých plevelů, odstraněním nežádoucích materiálů a případnou výměnou nevhodné (zpravidla živinami chudé či například kontaminované) půdy. Při kopání jámy by nemělo docházet k promíchávání jednotlivých vrstev půdního horizontu. Šířka výsadbové jámy by měla činit 1,5-násobek šířky balu (či kořenového systému u prostokořenných výpěstků). Dále je důležité zdrsňit stěny výsadbové jámy a rozrušit její dno – za účelem snadného prorůstání kořenů do okolní půdy, a tedy zabránění vzniku tzv. květináčového efektu. Před výsadbou dřeviny je též důležité ověřit propustnost půdy, a při nepříznivých odtokových poměrech na dně založit drenážní vrstvu (tvořenou např. šterkem). Hloubka výsadbové jámy samozřejmě musí odpovídat výšce balu

sazenice. Přesypání kořenového balu vrstvou půdy do úrovně okolního terénu je možné, avšak pouze v nižších jednotkách centimetrů mocnosti této vrstvy.

Při výsadbě dřevin v silně zhutněném půdním prostředí (tedy např. v těsné blízkosti zpevněných ploch), kde zejména by mohl tzv. květináčový efekt vznikat, je doporučeno obecně masivnější rozrušení utuženého dna a stěn výsadbové jámy. Je nutno zdůraznit, že důležitost mechanického rozrušení dna a stěn výsadbové jámy roste především v případě strojově kopaných jam. Dále je nutno zajistit, aby do spodních vrstev půdy nebyl přimícháván žádný organický materiál (a to včetně odstraněného drnu).

Jak stromy s balem, tak i stromy prostokořenné vysazujeme v době, kdy je sazenice ve vegetačním klidu. Obecně nelze vysazovat za mrazu a do zamrzlé půdy a zároveň je též velmi nevhodné provádět výsadbu ve vysokých letních teplotách (zvláště v situaci, jsou-li rostliny v plném růstu). Stromy s balem případně lze vysadit i během vegetačního období, avšak pouze za splnění podmínky vhodné přípravy (jak sazenic, tak i stanoviště).

Při výsadbě rozprostřeme na dně výsadbové jámy vrstvu zeminy, na niž následně umístíme kořenový bal. Je nutno dbát na usazení kořenového krčku v úrovni okolního terénu. Pokud byla balová sazenice dodána s tzv. „utopeným krčkem“, je nutné tuto situaci během výsadby napravit jeho odkrytím – odhrnutím přebytečného substrátu. Ještě před finálním usazením dřeviny do výsadbové jámy je vhodné provést komparativní řez. Dále je potřeba uvolnit fixaci drátěného pletiva balu u kořenového krčku – tedy hodní stahovací drát. Většinou uvolňujeme přestřížením, avšak pokud je fixace vyrobena z nerozkladného materiálu (tedy např. z poplastovaného drátu), musíme ji celou odstranit. Zálivka jako součást výsadby se provádí do otevřené jámy, aby došlo k minimalizaci rizika vzniku vzduchových kapes. Zálivka musí rovnoměrně prosycovat půdu v celé výsadbové jámě. Při výsadbě stromu bude po obvodu kořenového balu dále kladeno tabletové hnojivo. Jedná se o pomalu rozpustné hnojivo s pozvolným uvolňováním živin po dobu 2 let. Aplikujeme celkem 5 ks tablet k jednomu stromu, a to do hloubky cca 10 – 15 cm pod povrch půdy.

Statické zajištění vysazovaného stromu je velmi důležité – nejen jako předpoklad jeho zdravého vývoje, ale též jako ochrana před větrem, vandaly, zvěří a poškozením vlivem okolního provozu. Používáme odkorněné dřevěné kůly o průměru 6 cm (v extravilánu více než 6 cm), a to v počtu 3 ks k jednomu stromu. V rámci podpůrné konstrukce stromu musí být zajištěno zavětrování, a to příčnými dřevěnými propojkami (tzv. příčníky) v horní části konstrukce (při vrcholech kůlů). Při výsadbě musí být kmen vyvázan ke kůlům prostřednictvím vazby z popruhů, a to opět v počtu 3 ks. Vazba musí strom fixovat proti pohybům do stran, avšak nesmí bránit pohybu vertikálnímu (ať už růstu, anebo mírnému klesání v důsledku možného sesedání substrátu). Kůl zatloukáme do otevřené jámy mimo kořenový bal, a předcházíme tak poškození prostoru kořenového balu. Nad povrchem terénu by měl kůl dosahovat výšky alespoň 1,5 m – co nejbližší k nasazení koruny; pod tímto nasazením je však nutno ponechat alespoň 10 cm volných. Kotvení obecně nesmí zasahovat do koruny stromu. Zároveň nesmí strom jakkoli poškozovat. Takto koncipované kotvení obvykle ponecháváme po následná 3 vegetační období. Dále aplikujeme jednak ochranu kmene krytem, jednak vnější ochranu z pletiva – instalovanou na vnější straně dřevěné podpůrné konstrukce. Použití této vnější ochrany, pokud možno posílené, je nutné zejména při výsadbě dřevin v extravilánu.

Při zasypávání hlubších partií výsadbové jámy používáme původní zeminu z její spodní vrstvy, v případě potřeby vylepšenou minerálním substrátem. Na zasypání ve svrchní vrstvě použijeme naopak původní zeminu horní části výsadbové jámy, v případě potřeby opět vylepšenou minerálním anebo zde i organickým substrátem. Zejména při výsadbě sazenic prostokořenných je nutno postupovat tak, aby mezi kořeny nevznikaly vzduchové kapsy nevyplněné substrátem. Poté, co při výsadbě dorovnáme původní úroveň terénu, ještě založíme závlahovou mísu. Průměr výsadbové jámy a závlahové mísy by měl být zhruba stejný. Závlahovou mísu vytváříme ze zeminy a poté opatříme vrstvou mulčovací kůry. Jedinou výjimkou, kdy závlahovou mísu netvoříme, jsou místa, kde ji nelze vytvořit – zejména tedy při bodových výsadbách ve zpevněných plochách. Mulč, kterým závlahovou mísu (či kořenový prostor bez závlahové mísy) pokryjeme, by neměl být v kontaktu s kmenem dřeviny. Hned po výsadbě je nutno provést zálivku, a to v dávce 45l pro stromy ok 10-12.

Jako ochranu kmene proti korní spále a mrazovým trhlinám pak můžeme aplikovat speciální ochranný nátěr bílé barvy. Tento nátěr aplikujeme v rozsahu od kořenového krčku až po místo nasazení koruny (či do výšky 200 cm od kořenového krčku, pokud je koruna nasazena výše). Nátěr lze aplikovat při teplotách vyšších než 10 °C, za suchého počasí. Kmínek stromu je nutno nejprve jemně očistit. Poté může být aplikován nátěr výrobcem určený pro tento účel, vždy se zajištěním stoprocentní pokrývnosti. Některé nátěry vyžadují aplikaci základové vrstvy, proto je nutno postupovat dle návodu konkrétního výrobku.

Velikost sazenic vysazovaných stromů, v tomto případě ok 10 – 12cm byla zvolena jako vhodné řešení pro prostor intravilánu, zvyšující – za předpokladu důsledné údržby a zálivky – šance na rychlé ujmoutí a dřívější prosperitu na daném stanovišti.

Při výsadbě keřů předpěstovaných v nádobách je nutné bal mírně rozkypřit, uvolnit kořeny po jeho okrajích a ošetřit jejich mechanicky poškozené části (zakrácením). V případě plného prokořenění pěstební nádoby je nutné proříznout plstnatější vrstvu kořenů po obvodu balu. Obecně však při zásahu do kořenového balu nesmí dojít k jeho rozdrolení a současně k poškození více než 1/3 kořenového systému rostliny. Rostliny s balem předpěstované v pěstební nádobě lze vysazovat nejen v období vegetačního klidu, ale též během vegetačního období – za předpokladu adekvátní přípravy rostlin i stanoviště a samozřejmě se zálivkou. Při výsadbě keřů opět dbáme na to, aby místo kořenového krčku nebo báze rozvětvení rostliny bylo situováno v úrovni terénu anebo mírně (v nižších jednotkách centimetrů) pod touto úrovní. V případě keřů není nezbytné zakládat závlahovou mísu. Součástí výsadby ovšem musí být adekvátní zálivka, jakož i aplikace hnojiva – obdobná jako při výsadbě stromů, samozřejmě poměrově dávkovaná vzhledem k velikosti sazenice a předpokládanému vzrůstu dřeviny.

3.1. NÁSLEDNÁ PÉČE

V období od založení výsadeb do jejich plného ujmoutí a předání je nutno zajistit následnou péči. Žadatel (investor) garantuje ošetření a kontrolu 2× ročně po dobu 3 let od ukončení realizace výsadby. Ošetřování výsadeb zahrnuje mechanické odplevelení mulčovaných ploch (tedy odstranění nežádoucích rostlin i s kořeny), udržování mulče ve funkčním stavu (tedy odstraňování napadané zeminy a odhrnování organického mulče od kořenových krčků dřevin), odborně provedené odstraňování suchých a poškozených částí rostlin, odborně provedený výchovný řez stromů a kontrolu a opravu kotvení, úvazků a

ochranných prvků. Dále též náhradu uhynulých dřevin. Odstranění kotvících prvků bude provedeno cca 3 až 5 let po výsadbě.

3.2. ZÁVLAHA

Žadatel garantuje zalévání dřevin v prvních 3 letech, a to zejména v období vysokých teplot, jednorázovými dávkami o množství 45 l vody pro stromy ok 10-12 cm, 60 l vody pro stromy ok 12-14 cm. Maximální frekvence zálivky v 1. roce bude 1× týdně – s cílem zdravého vývoje kořenového systému (ne častěji, aby nedocházelo k disproporčnímu rozvoji kořenového systému dřeviny při povrchu půdy). V prvních 3 letech po výsadbě musí být zálivka intenzivnější, tedy minimálně 10-12× ročně (s ohledem na meteorologické podmínky i častěji, minimálně pak 1× za 14 dní). Po uplynutí tohoto období lze intenzitu zálivky postupně snižovat.

Zálivku je nutno v množství i v termínech přizpůsobovat klimatickým podmínkám stanoviště (tedy např. vlivu expozice stanoviště vůči větru a slunci), aktuálnímu průběhu počasí, velikosti použité sazenice a cílové velikosti dřeviny, standardní půdní vlhkosti na daném stanovišti a požadavkům konkrétního taxonu. Zálivka u stromů musí proniknout do plné hloubky kořenového prostoru, respektive do plného objemu alespoň původní výsadbové jámy. Zálivka by neměla probíhat vodou pod talkem – aby nedocházelo k postupnému vymývání půdy, a tím k průběžnému zhoršování jejich zejména fyzikálních vlastností.

3.3. TERMÍN REALIZACE A NÁSLEDNÉ PÉČE

Výsadba dřevin proběhne před začátkem vegetačního období, v termínu od 1. 3. 2025 do 31. 3. 2025 dle standardů: SPPK A02 001 – „Výsadba stromů“, SPPK A02 003 – „Výsadba a řez keřů“ – platí pro balové dřeviny. Ostatní rostliny kontejnerované budou vysázeny v průběhu roku po přípravě stanoviště. Zálivka bude prováděna pravidelně v období měsíců dubna až září, a to i v letech 2026 až 2028 – s ohledem na meteorologické podmínky dle podkapitoly 3.2. [výše]. Kotvící a ochranné prvky dřevin budou kontrolovány a případně opravovány vždy na jaře a na podzim. Výchovný řez bude prováděn na počátku vegetačního období, vždy s ohledem na specifika konkrétního taxonu.

Všechny úkony spojené s následnou péčí a údržbou kotevních a ochranných prvků budou provedeny dle standardů: SPPK A02 002 – „Řez stromů“, SPPK A02 003 – „Výsadba a řez keřů“, SPPK A02 010 – „Péče o dřeviny kolem veřejné dopravní infrastruktury“. Následná péče o realizované výsadby bude probíhat v letech: 2026, 2027, 2028.

Ve výše uvedených letech na jaře bude tam, kde bude nutno, prováděn výchovný řez, (termín bude případně upraven dle specifik jednotlivých taxonů), během období vysokých teplot bude zajišťována jejich zálivka a v měsících březnu a říjnu budou kontrolovány a případně opravovány jejich kotevní a ochranné prvky. Následná péče formou prořezů bude nutná i v následujících letech.

4. ZÁVĚR

Realizací projektu „Revitalizace lesoparku Strašice“ bude dosaženo zatraktivnění řešeného prostoru jak pro místní obyvatele, návštěvníky z okolí, tak samozřejmě i pro mnohé rostlinné a živočišné druhy. Dojde ke zvýšení druhové rozmanitosti a ke zlepšení mikroklimatických poměrů řešeného území. Realizace navrhovaných opatření bude mít samozřejmě pozitivní vliv též na estetické působení celé realizované plochy. Dokončovací a následná rozvojová péče – po dobu následujících 3 let od ukončení realizace výsadeb – pak zajistí, aby došlo k úspěšnému ujmoutí rostlin a k jejich následné prosperitě na stanovišti.

4.1. VLIV PRŮBĚHU REALIZACE NA BIODIVERZITU

Vliv navrhovaných opatření na biodiverzitu bude ve výsledku jednoznačně pozitivní. Zároveň průběh realizace těchto opatření bude maximálně citlivý k životnímu prostředí, tedy s minimalizací vedlejších dopadů. Základním bodem předkládaného návrhu je rozšíření a kultivace ploch vegetačních prvků v obci, a to celkem ve třech rovinách: v rovině prostého zvýšení kvantity vegetačních prvků (ve smyslu počtu uplatněných jedinců), v rovině zvýšení biologické rozmanitosti (ve smyslu počtu uplatněných druhů) a v rovině zvýšení pestrosti forem (ve smyslu uplatnění jak různě vzrůstných stromů, tak i různě vzrůstných keřů). Úpravy navrhované pro flóru budou mít nevyhnutelný důsledek ve zvýšení biodiverzity rovněž v oblasti fauny, jíž budou nově realizované vegetační prvky životním zázemím. Navrhovaná skladba dřevin je ve srovnání se skladbou stávající stanovištně vhodnější či obdobně stanovištně vhodná. Realizace navrhovaných opatření sama o sobě tak nemá významný vliv na biodiverzitu, zato však zrealizovaná opatření budou mít dlouhodobý velmi zásadní pozitivní vliv.

4.2. MOŽNÉ NEGATIVNÍ VLIVY A JEJICH MINIMALIZACE

Hlavním předpokládaným negativním vlivem realizace navrhovaných opatření bude krátkodobé zvýšení ruchu na daném místě. Vzhledem k tomu, že řešené lokality nejsou mimořádně citlivým přírodním prostředím, není tento ruch překážkou, pro niž by záměr nebylo možné realizovat. Tento negativní vliv však bude minimalizován, a to maximálním snížením času nezbytného pro realizaci. Výsadba dřevin bude provedena rychle a efektivně – tak, aby bylo hlukové zatížení lokalit a jejich okolí co nejnižší. Samotná navrhovaná opatření byla koncipována s cílem, aby negativní vlivy na své okolí negenerovala, ale působila právě opačně.

4.3. POTŘEBA REALIZACE NAVRŽENÝCH OPATŘENÍ

Hlavním argumentem obhajujícím potřebu realizace navržených opatření je nynější stav řešeného území, který lze označit za neuspokojivý. Opatření zvýší biodiverzitu území, dále rozvinou ekosystémové služby a též prohloubí ekologickou hodnotu krajiny.

5. SEZNAM UPLATNĚNÝCH NOREM, PŘEDPISŮ A STANDARDŮ

ČSN 46 4902

= Výpěstky okrasných dřevin

ČSN 83 9011

= Technologie vegetačních úprav v krajině – Práce s půdou

ČSN 83 9021

= Technologie vegetačních úprav v krajině – Rostliny a jejich výsadba

ČSN 83 9051

= Technologie vegetačních úprav v krajině – Rozvojová a udržovací péče o vegetační plochy

zákon č. 114/1992 Sb., o ochraně přírody a krajiny,
ve znění pozdějších předpisů

vyhláška č. 189/2013 Sb., o ochraně dřevin a povolování jejich kácení,
ve znění pozdějších předpisů

standard SPPK A02 001

= Výsadba stromů

standard SPPK A02 002

= Řez stromů

standard SPPK A02 003

= Výsadba a řez keřů

standard SPPK A02 010

= Péče o dřeviny kolem veřejné dopravní infrastruktury

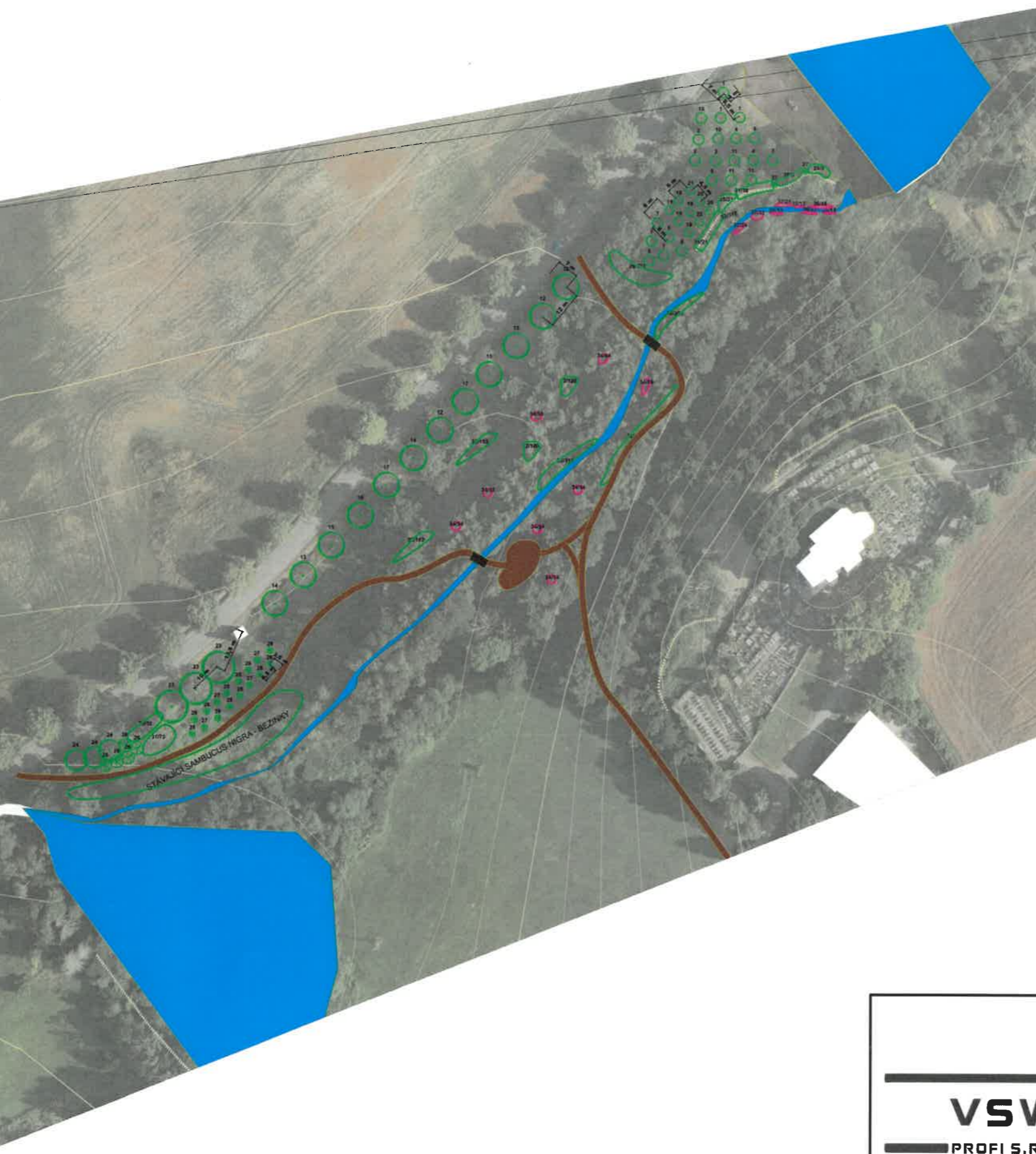
6. FOTODOKUMENTACE






-  NAVRŽENÝ LISTNATÝ STROM
-  NAVRŽENÝ SOLITERNÍ LISTNATÝ KEŘ
-  NAVRŽENÁ SKUPINA LISTNATÝCH KEŘŮ
-  NAVRŽENÁ LINOVÁ VÝSADBY LIST. KEŘŮ
-  TRVALKOVÁ PLOCHA

-  POŘADOVÉ ČÍSLO ROSTLINY
-  P.Č. ROSTLINY/POČET KS
-  CESTA ZE ŠTĚPKY - šířka 2m
-  ODPOČÍNKOVÁ PLOCHA ZE ŠTĚPKY - cca 150m²
-  MOSTEK PŘES POTOK



Seznam rostlin

Č	Vědecký název rostliny	Národní název rostliny	Nové	
Listnaté stromy				
1	Malus 'Bláhovo'	jabloň domácí 'Bláhovo'	3 ks	dodá investor
2	Malus 'Smiřické vzácné'	jabloň 'Smiřické vzácné' stará odr	3 ks	dodá investor
3	Malus x domestica 'Glamac'	jabloň domácí - letní, sladkokyselá	1 ks	vysokokmen 170+, popř. stf.kmen
4	Malus x domestica 'Julia'	jabloň domácí - letní, sladkokyselá	2 ks	vysokokmen 170+, popř. stf.kmen
5	Malus x domestica 'Panenské'	jabloň domácí 'Panenské'	1 ks	dodá investor
6	Malus x domestica 'Průsvitné letní'	jabloň 'Průsvitné letní' stará odrůd	1 ks	vysokokmen 170+popř. stf.kmen
7	Malus x domestica 'Řehtáč soudkovit'	jabloň domácí 'Řehtáč soudkovitý'	3 ks	dodá investor
8	Malus x domestica 'Strýmka'	jabloň domácí 'Strýmka'	2 ks	dodá investor
9	Malus x domestica 'Sudetská reneta'	jabloň domácí 'Sudetská reneta'	1 ks	dodá investor
10	Malus x domestica 'Holovouský malin'	jabloň domácí 'Holovouský maináč'	2 ks	dodá investor
11	Malus x domestica 'Jadernička'	jabloň domácí 'Jadernička'	3 ks	dodá investor
12	Prunus avium 'Burlat'	třešeň ptačí 'Burlat'	2 ks	dodá investor
13	Prunus avium 'Donisenova'	třešeň ptačí 'Donisenova'	2 ks	dodá investor
14	Prunus avium 'Hedelfingenská'	třešeň ptačí 'Hedelfingenská'	2 ks	dodá investor
15	Prunus avium 'Kaštánka'	třešeň ptačí 'Kaštánka'	2 ks	dodá investor
16	Prunus avium 'Kordia'	třešeň ptačí 'Kordia'	2 ks	dodá investor
17	Prunus avium 'Napoleonova'	třešeň ptačí 'Napoleonova'	2 ks	dodá investor
18	Prunus domestica 'Čačanská Lepotica'	švestka 'Čačanská Lepotica'	2 ks	vysokokmen 170+
19	Prunus domestica 'Durancie'	švestka	3 ks	vysokokmen 170+
20	Prunus domestica 'Malvazinka'	renklóda 'Malvazinka'	2 ks	vysokokmen 170+
21	Prunus domestica 'Ontario'	renklóda 'Ontario'	1 ks	vysokokmen 170+
22	Prunus domestica 'Stanley'	švestka Stanleyova	1 ks	vysokokmen 170+
23	Prunus padus 'Colorata'	střemcha obecná	3 ks	vysokokmen ok 10-12cm
24	Prunus padus 'Watereri'	střemcha obecná	3 ks	vysokokmen ok 10-12cm
Listnaté keře				
25	Amelanchier alnifolia 'Martin'	muchovník olšolistý	21 ks	kont. 40-60cm, výběr kultivarů!
26	Euonymus europaeus	brslen evropský	5 ks	kont. 60-100cm
27	Hippophae rhamnoides samčí K+	rakytník řešetlákový samčí k+	6 ks	kont. 40-60cm
28	Hippophae rhamnoides samičí	rakytník řešetlákový	22 ks	kont. 40-60cm, výběr kultivarů!
29	Hypericum calycinum	třezalka kališkatá	472 ks	kont. 0-10cm
30	Prunus spinosa	trnka obecná	52 ks	kont. 40-60cm
31	Rosa rugosa	růže svraskalá	112 ks	kont. 40-60cm
32	Vinca minor	brčál menší	1145 k	kont. 0-10cm
Popínavé rostliny				
33	Hedera helix	břečťan popínavý	449 ks	kont. 0-10cm
Trvalky a trávy				
34	Anemone sylvestris	sasanka lesní	464 ks	kont. K9
35	Caltha palustris	blatouch bahenní	39 ks	kont. K9
36	Iris pseudoacorus	kosatec žlutý	67 ks	kont. K9
37	Matteuccia struthiopteris	pérovník pštrosí	81 ks	kont. 1,5l

	Objekt	REVITALIZACE LESOPARKU VE STRAŠICÍCH	
	Obsah	OSAZOVACÍ PLÁN	
	Místo	STRAŠICE	
	Investor	OBEC STRAŠICE	
	Projektoval	Pavla Plecítá, DiS.	
	Datum	leden 2025	Měřítko

